

Actions et services parentalité à l'échelle départementale

Structures	Intitulés des actions
Accès Armor	Atelier « Grandir avec des livres »
	Conférence-débat « Grandir avec des livres »
ADALEA	« Histoire de dire » : ateliers d'expression pour les enfants et les ados exposés aux violences intrafamiliales
APEDYS (Association de Parents d'Enfants DYSlexiques)	Rencontres familles
	Permanence téléphonique
Association des Familles de Détenus de la Maison d'Arrêt	Accueil de familles de détenus
Association Départementale des Parents de l'Enseignement Libre	Entretiens individuels et/ou familiaux d'orientation
Conseil Départemental	Théâtre-forum « Les aventures de Bibou »
	Accompagnement des enfants aux parloirs
	Ateliers créatifs entre mamans
	Père en prison, père quand même
Enjeux d'Enfants Grand Ouest	Animations de Noël Parents-Enfants
	Réseau Passerelle – aide au départ en vacances
Fédération Loisirs Pluriels	CLAS
	Soutien à la scolarisation via le CNED (collège)
	Lire avec les enfants du voyage sur les aires d'accueil
	Activités culturelles
Mutualité Française de Bretagne	Ateliers Nesting
Secours Populaire Français	Aide au départ en vacances
Union Départementale des Associations Familiales	Point Info Famille
Union Nationale des Amis et des Familles des Malades psychiques	Groupe de paroles
	Permanence
Union Française du Film pour l'Enfance et la Jeunesse de Bretagne	Festival de cinéma jeune public « L'Oeil Vagabond »
Vacances et Familles 22	Accompagnement des familles dans leur projet de vacances

GLOSSAIRE

AEEH : Allocation d'Éducation de l'Enfant Handicapé
 APE : Association de Parents d'Elèves
 Caf : caisse d'Allocations familiales
 CCAS : Centre Communal d'Action Sociale
 CIDFF : Centre d'Information des Droits des Femmes et des Familles

CLAS : Contrat Local d'Accompagnement à la Scolarité
 LAEP : Lieu d'Accueil Enfants-Parents
 PAEJ : Point d'Accueil Ecoute Jeunes
 PIJ : Point d'Information Jeunesse
 PMI : Protection Maternelle et Infantile
 RPAM : Relais Parents Assistants Maternels

Pour aller plus loin :

www.schema-famille22.fr

Caf.fr > Rubrique Etudes et statistiques > Publications > L'e-ssentiel n°165 - Juillet 2016

Credoc.fr > Rubrique Publications et sourcing > Collection des Rapports > N°R310



2017

Éléments de Diagnostic parentalité

Réunion du vendredi 7 juillet à l'Espace Sainte-Anne de Lannion.

Le collectif parentalité du schéma territorial des services aux familles a récemment réalisé un recensement des actions parentalité en Côtes d'Armor avec le concours de nombreux acteurs locaux. Il travaille actuellement à l'élaboration d'un diagnostic parentalité à l'échelle départementale qui va permettre d'identifier les caractéristiques des familles et l'offre existante afin de mieux répondre aux besoins des parents.

La parentalité :

- désigne l'ensemble des façons d'être et de vivre le fait d'être parent ;
- est un processus qui conjugue les différentes dimensions de la fonction parentale : matérielle, psychologique, morale, culturelle, sociale ;
- qualifie le lien entre un adulte et un enfant, quelle que soit la structure familiale dans laquelle il s'inscrit, dans le but d'assurer le soin, le développement et l'éducation de l'enfant.

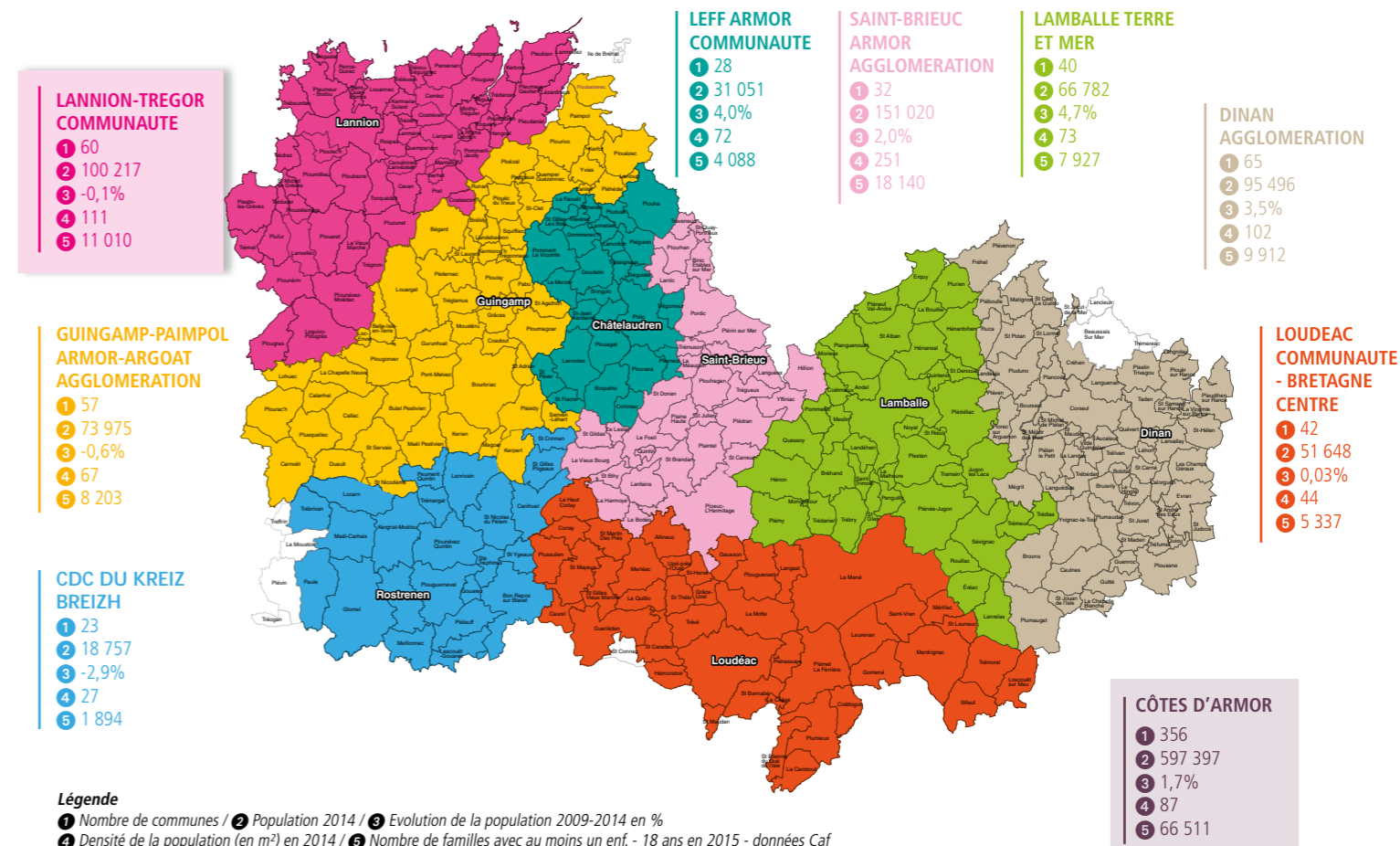
Source Comité national de soutien à la parentalité

Objectifs des réunions en territoire :

- restituer le recensement des actions parentalité aux acteurs locaux
- partager/enrichir le diagnostic
- susciter la réflexion sur la parentalité

Intercommunalités costarmoricaines

Les données de population en 2014



Les caractéristiques des familles LTC

11 010 familles*

> 16,5 % des familles Costarmoricaines

766 naissances

> - 8,8 % des naissances entre 2013 et 2015
Côtes-d'Armor = - 5,8%

> 35,5 % de naissances de rang 1 (premier enfant)
Côtes-d'Armor = 32,7%



39,2 % des familles ont au moins un enfant âgé de 0 à 5 ans
Côtes-d'Armor = 44,6%



46,6 % des familles ont au moins un enfant âgé de 6 à 11 ans
Côtes-d'Armor = 47,9%



47,6 % des familles ont au moins un enfant âgé de 12 à 17 ans
Côtes-d'Armor = 46,3%

Portrait des Familles

- 17,8 % des familles sont des familles nombreuses (3 enfants et plus)
Côtes-d'Armor = 18,9%
- 20 % de familles à bas revenus
Côtes-d'Armor = 20,3%
- 18,3 % des familles sont des familles monoparentales
Côtes-d'Armor = 18,6%
- 197 enfants sont bénéficiaires de l'AEEH (Allocation d'Éducation de l'Enfant Handicapé)
Côtes-d'Armor = 1 215

Les évènements de vie

- 228 séparations
Côtes-d'Armor = 1 544
- 31 décès de conjoints
Côtes-d'Armor = 209
- 31 décès d'enfants de moins de 20 ans sur les Côtes-d'Armor
- 15 parents de moins de 18 ans sur les Côtes-d'Armor

Sources : Insee 2012 et Caf 2015

* Au moins un parent avec au moins un enfant de moins de 18 ans

Les préoccupations exprimées par les parents

62 % des parents déclarent avoir rencontré des difficultés dans l'éducation de leur(s) enfant(s) dont 21 % déclarent que ces difficultés sont récurrentes. 90 % des parents sollicitent des conseils ou une aide extérieure lorsqu'ils sont face à une difficulté. 75 % des parents ont exprimé des besoins en termes d'échanges avec des professionnels ou d'autres parents.

Certaines familles estiment rencontrer plus de difficultés :

- les familles nombreuses (3 enfants et plus) ;
- les familles monoparentales ;
- les familles avec un revenu mensuel inférieur à 2 000€ net ;
- les familles d'enfant(s) en situation de handicap.

Les difficultés s'accroissent avec l'âge des enfants. Ce sont les parents des enfants de 3 à 5 ans et de 11 à 17 ans qui évoquent le plus de difficultés.

Les plus diplômés et les plus hauts revenus sont plus enclins à constater ou à reconnaître avoir rencontré des soucis dans l'éducation de leurs enfants.

Les préoccupations majeures des parents sont la santé, la communication avec l'enfant, les nouvelles technologies et la scolarité pour les adolescents.

Les sources d'information des parents :

- 65 % des parents font appel aux conseils d'un proche ou d'un professionnel de santé ;
- 16 % des parents ont recours à un professionnel de l'éducation ou du travail social ;
- Internet est une source importante d'information.

Pour les parents d'enfants porteurs de handicap, le corps médical est la première source de réponses.

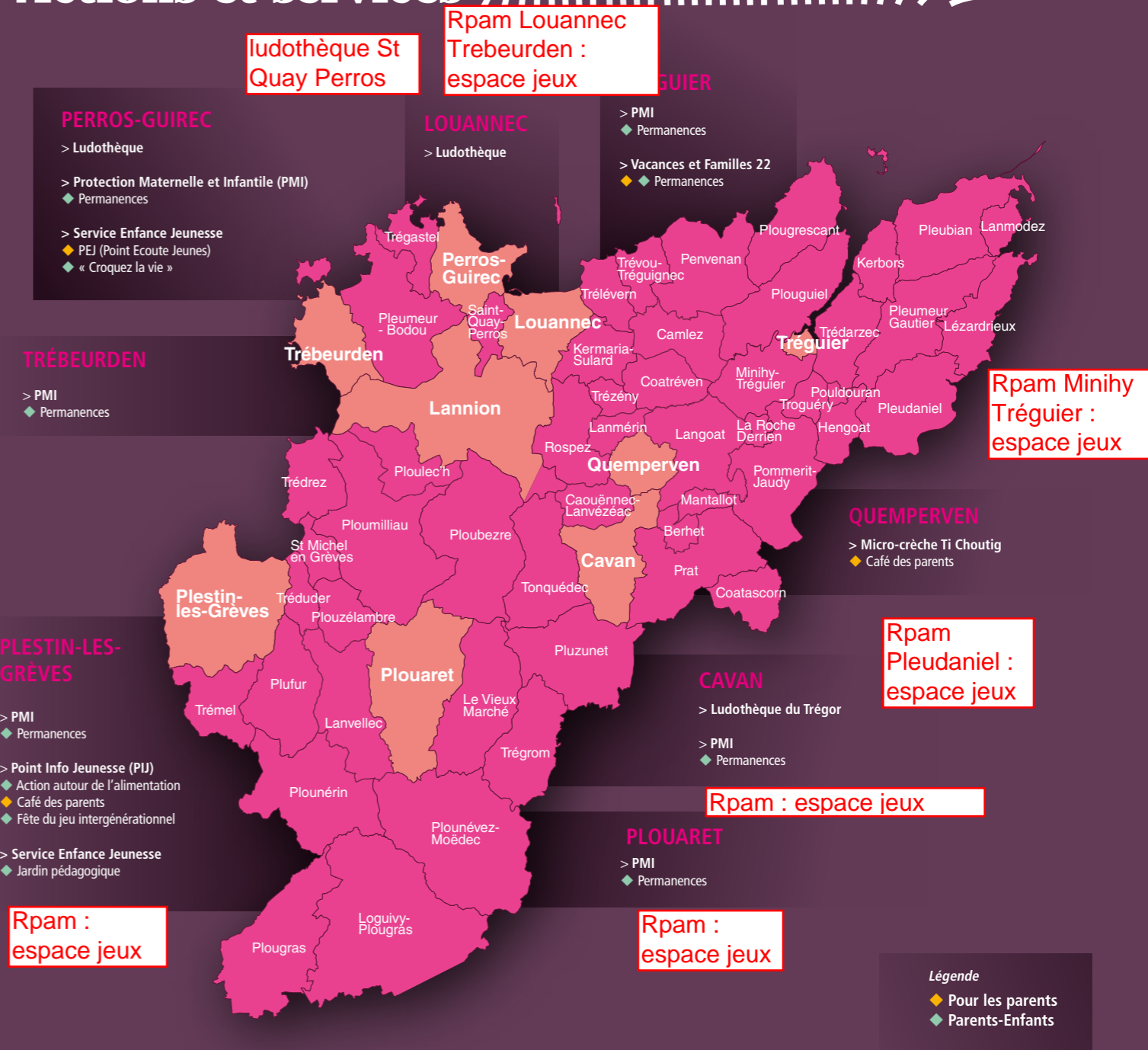
9 % des parents ayant un enfant de moins de 20 ans ont déjà sollicité l'un des dispositifs de soutien à la parentalité (médiation familiale, Lieu d'accueil enfant parents, etc).

Les attentes des parents vis-à-vis des actions et services :

- les parents attendent de l'efficacité (trouver des solutions à leurs difficultés) et de la praticité (lieux et horaires) ;
- 34 % des parents se rendraient certainement à une action organisée près de chez eux si elle répond à un de leur besoin ;
- Ils privilégient des actions ponctuelles, sans engagement, sur des temps de non-activité professionnelle. Les actions qui se déroulent en soirée, en semaine intéressent moins les parents qui préféreraient le samedi ou les vacances scolaires. Ils souhaitent des lieux connus et sans lien avec l'intervention sociale.

(sources : enquête nationale Cnaf 2016, rapport Crédoc 2014)

Actions et services



ZOOM sur Lannion

> Centre Communal d'Action Sociale (CCAS)

- ◆ Programme de Réussite Educative

> Centre Saint-Elvêt

- ◆ Contrat Local d'Accompagnement à la Scolarité (CLAS)

> Centre Social l'Horizon

- ◆ Sortie Familiale
- ◆ Espace parents sur le quartier de Ker Uhel et d'Ar Santé
- ◆ Accompagnement vacances

> Domicile Action Trégor

- ◆ Ulysse : accompagnement et séjours vacances
- ◆ « Petit gourmand deviendra grand »

> Lieu d'Accueil Enfants-Parents (LAEP) « A petits pas »

> Ludothèque « La Ludo »

> Maison des jeunes

- ◆ CLAS

> Maison du Département

- ◆ Lieu parents-enfants « La p'tite planète »
- ◆ L'atelier des parents

> Association Beauvallon

- ◆ Pass'âge PAEJ (Point d'Accueil et d'Ecoute Jeunes)

> PMI

- ◆ Permanences

> Réseau Bulle d'Enfance

- ◆ Forum parentalité
- ◆ Conférence

> Sésam de Bretagne

- ◆ Groupe de paroles

> Ti' Ploufs

- ◆ Bébés nageurs

> Vacances et Familles 22

- ◆ Permanences

Actions et services à l'échelle de l'intercommunalité

> Aide à Domicile en Milieu Rural (ADMR)

> Associations de Parents d'Elèves (APE)

> Caisse d'Allocations familiales

> Caisse Primaire d'Assurance Maladie (Parcours Maternité)

> Centre d'Information des Droits des Femmes et des Familles (CIDFF)

> Domicile Action Trégor

- Aide à domicile

> Association Le Gué

- Médiation familiale

- Espace rencontre

> Maison du Département

> Relais Parents Assistants Maternels (RPAM)

- Entretiens individualisés

Recensement réalisé entre octobre 2016 et mars 2017